

SZAKÉRTŐI VÉLEMÉNY

a

hévízi Bibó István Alternatív Gimnázium és Szakközépiskola pedagógiai programjáról

Készítette: az Önkonet Kft (1089 Budapest Gaál Mózes u. 5-7.) megbízásából
Pertl Gábor közoktatási szakértő
Szakértői igazolvány száma: 009396-02

A szakértői munka alapja: a Hévíz Város Önkormányzata és az Önkonet Szolgáltató és Tanácsadó Kft között létrejött, szakmai ellenőrzés lefolytatása Hévíz Város Önkormányzat oktatási intézményeiben tárgyú szerződés.

A szakértői vizsgálat tárgya: A hévízi Bibó István Alternatív Gimnázium és Szakközépiskola 2010. májusában módosított pedagógiai programja.

A szakértés célja:

A Pedagógiai Program felülvizsgálata akkor szükséges, ha

- módosul a Közoktatási Törvény,
- a fenntartó erről rendelkezik,
- az Intézménynek új vezetői ciklusa indul,
- az érvényességi ideje lejárt.

A szakértői vizsgálat során alkalmazott módszerek:

1. Az intézmény pedagógiai programjának áttanulmányozása és elemzése.
2. A megvizsgált dokumentum alapján a szakértői vélemény elkészítése.

Előzmények:

A nevelési-oktatási intézmények a Nemzeti Alaptanterv (NAT) hatályba lépését követően elkészítették saját pedagógiai programjukat és a helyi tanterveket, amelyek alkalmazása 1998. szept. 1-jén kezdődött. Ezt követően sor került a kerettantervek bevezetésére, a közoktatási törvény módosítására, majd 2003-ban a NAT felülvizsgálatára és átdolgozására. Az egyes nevelési-oktatási intézmények pedagógiai programjának átdolgozását és kiegészítését a többször módosított Közoktatási Törvény 129. § (5)-(6) bekezdése írja elő. E feladat határidejéül 2004. június 30-át jelölte meg a törvény.

A Kt. 48. §-a fogalmazza meg azokat a tartalmi elemeket, amelyeknek az átdolgozott pedagógiai programban szerepelniük kell, mégpedig az alábbiak szerint:

(1) Az iskola pedagógiai programja meghatározza:

a) az iskola nevelés programját, ennek keretén belül

- az iskolában folyó nevelő-oktató munka pedagógiai alapelveit, céljait, feladatait, eszközeit, eljárásait,
- a személyiségfejlesztéssel kapcsolatos pedagógiai feladatokat,
- a közösségfejlesztéssel kapcsolatos feladatokat,
- a beilleszkedési, magatartási nehézségekkel összefüggő pedagógiai tevékenységet,
- a tehetség, képesség kibontakoztatását segítő tevékenységet,
- a gyermek- és ifjúságvédelemmel kapcsolatos feladatokat,
- a tanulási kudarcnak kitett tanulók felzárkóztatását segítő programot,
- a szociális hátrányok enyhítését segítő tevékenységet,
- az iskolában folyó nevelő-oktató munka ellenőrzési, mérési, értékelési, minőségbiztosítási rendszerét,
- a pedagógiai program végrehajtásához szükséges nevelő-oktató munkát segítő eszközök és felszerelések jegyzékét,
- a szülő, tanuló, iskolai és kollégiumi pedagógus együttműködésének formáit, továbbfejlesztésének lehetőségeit.

b) az iskola helyi tantervét, ennek keretén belül

- az iskola egyes évfolyamain tanított tantárgyakat,
- a kötelező és választható tanórai foglalkozásokat és azok óraszámait, az előírt tananyagot és követelményeit,
- az alkalmazható tankönyvek, tanulmányi segédletek és taneszközök kiválasztásának elveit,
- az iskola magasabb évfolyamára lépés feltételeit,
- az iskolai beszámoltatás, az ismeretek számonkérésének követelményeit és formáit, a tanuló magatartása, szorgalma értékelésének és minősítésének követelményeit, továbbá
- jogszabály keretei között - a tanuló teljesítménye, magatartása és szorgalma értékelésének, minősítésének formáját,- a magasabb évfolyamba lépés feltételeit,

(2) Az iskola nevelési programjának részeként el kell készíteni az iskola egészségnevelés és a környezeti nevelési programját.

A vizsgálat során megállapítottam, hogy a hévízi Bibó István Alternatív Gimnázium és Szakközépiskola pedagógiai programja a kötelezően előírt elemeken túl helyi sajátosságra, valamint az ÖMIP-re és IMIP-re reflektáló, részletesen kidolgozott területeket is tartalmaz.

A szakvélemény részletezése

A dokumentumot példaszerű alapossággal, körültekintően készítették el.

Tartalma, felépítése, a pedagógiai gondolatok megfogalmazása magas színvonalú szakmai felkészültségre utal.

Felépítésében a Kt. 48. §-ában olvasható sorrendet követi, kiegészítve a helyi sajátosságokkal. Az intézmény bemutatása a szokásos elemeken kívül tartalmazza mindazokat az adatokat, amelyek alapos áttekintést nyújtanak az intézményről. Felsorolja az intézmény sajátos jegyeit, fő erősségeit, adottságait, eddigi eredményeit. A első fejezetben fogalmazzák meg a nevelési elveket és célokat, az általános követelményrendszert.

A Nevelési program című fejezetben a kiemelt területekkel foglalkoznak: személyiségfejlesztés és közösségfejlesztés. A kettő összefüggésének, egymásra épülésének jó példája a Hon és népismeret fejezetben a szűkebb környezettől – Hévíz városától – az ország ismereten át a Kapcsolódás Európához és a nagyvilághoz fejezetben megfogalmazott iv. Logikusan kapcsolódik ehhez a fejezethez a Környezeti nevelési blokk. Megfontolandó, hogy a II/3. A fogyasztóvédelemmel összefüggő iskolai feladatok c. fejezet nem kapcsolható-e környezeti nevelés alá.

A II/2.4., 2.5.,2.6 fejezetek a Bibó István AGSZ egészségfejlesztési programjához kapcsolhatók.

Az iskola figyelembe veszi, hogy „a középiskolás korú gyermek értékrendje kialakulóban van, már a saját útját keresi, ami sokszor együtt jár a korábbi és mások által képviselt értékek kategorikus megtagadásával. A középiskola nevelési feladatait növeli ez az elszakadási-útkeresési folyamat, hiszen új mintát, új értékrendet éppen itt keresnek, gyakorta mintául választva új közösségi, viselkedési normákat.”

A beilleszkedési és magatartási nehézségekkel összefüggő pedagógiai tevékenység, A tehetség, képesség kibontakoztatása az iskolában, a Tanulási kudarcok és megoldási módok fejezetek a diákok és a pedagógusok oldaláról is vizsgálja a kérdést.

A szociális hátrányok enyhítését az IPR intézményi bevezetésével, működtetésével, tanulást segítő ingyenes szolgáltatásokkal, a patrónus rendszerrel támogatják. Figyelemre méltó a felzárkóztatás szervezeti kereteit felsoroló rész.

A nevelő-oktató munka ellenőrzési, mérési, értékelési rendszere c. fejezeten belül különös figyelmet érdemel a Diákjogi Charta beemelése a Pedagógiai Programba. Ez megerősíti a fejezet alá tartozó egyes részek komolyságát, életszerűségét.

A szülő, tanuló, iskolai és kollégiumi pedagógus együttműködésének formái fejezet rendkívüli részletességgel tárgyalja a kapcsolattartás formáit.


A Pedagógiai Program mellékleteiként jelennek meg a helyi tantervre vonatkozó leírások. Itt kapott helyet elsőnek a Kompetencia alapú oktatás implementációjának ütemezése c. táblázat, amelyben önálló intézményi innovációként megjelenik az Életszerű tanítás a hévízi tó környékén.

A kötelező és választható tantárgyak óraszámai, csoportszámok évfolyamonként a 2009/2010. tanévtől a 2014/2015-ös tanévig meghatározottak (módosításuk aktuálisan lehetséges, sőt szükséges).

A kötelező elemeken túl részletezik a 0. évfolyam számára választható tantárgyakat.

Összességében megállapítható, hogy a hévízi Bibó István Alternatív Gimnázium és Szakközépiskola pedagógiai programja formailag és tartalmában egyaránt kifogástalan. A törvényi előírásoknak és az intézményt használói kör igényeinek egyformán megfelel. A pedagógiai elméleti és gyakorlati ismeretek mélyreható ismeretén alapszik. A kiegészített változatot elfogadásra javaslom.

Budapest, 2010. június 5.


Pertl Gábor
pedagógiai szakértő

SZAKÉRTŐI VÉLEMÉNY

a

Bibó István Alternatív Gimnázium és

Szakközépiskola

8380 Hévíz, Park u. 9.

OM azonosító: 037640

Minőségirányítási programjáról

Készítette:

Pertl Gábor
közoktatási szakértő
Ig. sz.: 009396-02

KÉRDÉS	Jogszabályra való hivatkozás	Megfelelőség (igen/nem)
1. Az IMIP a törvényi szabályozás alapján készült-e?	K.T. 40. §. (11-13)	igen
2. Figyelembe vették-e a véleményezési és egyetértési jogkört gyakorlók véleményét?	Kt. 60-61. §; 11/1994. (VI. 8.) MKM r. 30/A. § Kt. 63. §	igen
3. Dokumentálva/csatolva vannak-e ezek a vélemények?		nem
4. Tartalmazza-e		
- minőségpolitikai nyilatkozatot		igen
- küldetésnyilatkozatot		nem
- minőségcélokat		igen
- folyamatos fejlesztés biztosítását?		igen
5. A minőségpolitikai nyilatkozat tartalmazza-e		
- belső értékek meghatározását		igen
- nevelő-oktató munka alapelveit		igen
- a partneri elvárások szerepét?		igen
6. A küldetésnyilatkozat tartalmazza-e		
- az intézmény pedagógiai hitvallását		nem
- hosszútávra érvényes rendezőelveit?		nem
7. A minőségcélok		
- a szervezet minőségpolitikáján alapulnak-e		igen
- szolgálják-e a szervezet hatékony működését		igen
- szolgálják-e a nevelési-oktatói célok színvonalas megvalósítását?		igen
8. Külön fejezetben van e rögzítve a folyamatos fejlesztés, a PDCA alapján?		igen

KÉRDÉS	Jogszabályra való hivatkozás	Megfelelőség
9. A minőségfejlesztési rendszer tartalmazza-e		
- a vezetés felelősségét, elkötelezettségét		igen
- a jogi háttér biztosítását	K.T. 40. §. (11-13) Kt. 60-61. §; 11/1994. (VI. 8.) MKM r. 30/A. § Kt. 63. §	igen
- a tervezést, ezen belül a stratégiai tervezést		nem
- az éves munkaterv elkészítésének rendjét		nem
- az intézmény belső működési rendjét		nem
- a minőségirányítási program dokumentálását		igen
- a vezetés feladatait		igen
- a vezetői ellenőrzés rendszerét		igen
- az irányított önértékelés rendszerét		igen
- Az oktatási-nevelési tevékenység értékelésének rendszerét		igen
- az iskola tanulóira vonatkozó mérés-értékelési rendszert	K.T. 40. §. (12)	igen
- a vezetők teljesítmény értékelésének rendszerét	K.T. 40. §. (12)	igen
- pedagógusok teljesítmény értékelésének rendszerét	K.T. 40. §. (12)	igen
- a tanulók teljesítmény értékelésének rendszerét	K.T. 40. §. (12)	igen
- az erőforrások biztosítását fejlesztését		nem
- az új dolgozók kiválasztásának és betanulásának rendjét		nem
- a dolgozók ösztönzésének rendszerét		nem
- továbbképzésrendszerét		igen
- a partnerazonosítás folyamatát		nem
- a partneri igény és elégedettség vizsgálatának rendszerét		igen
- a partnerekkel történő kommunikáció módját		igen
- a minőségfejlesztési munka véleményezési rendszerét		igen
- a belső információ áramlásának szabályozását		igen

KÉRDÉS	Jogszábra való hivatkozás	Megfeleléség
10. Az országos mérés-értékelési eredmények figyelembevételének rendszerét	K.T. 40. §. (11)	nem
11. Érvényességi szabályok (hatályosság) megállapítása? Legitimációs záradék?		nem
12. Mellékletek		
- Önértékelési kérdőív csomag		nem
- Forrásmunkák/nem szükséges megjelölni/		nem
- Jegyzőkönyvek		nem
13. Vezetői aláírás, dátum megléte.		nem

Szakértői összegzés


A **Bibó István Alternatív Gimnázium és Szakközépiskola** Minőségirányítási Programja csak olyan szabályozást tartalmaz, amelyre törvényi felhatalmazást kapott.

- A szervezeti és működési szabályzat szabályozza mindazokat a tartalmakat, amelyeket a jogszabály kötelező jelleggel előír.

(Az IMIP tartalmazza az intézmény működésének folyamatát, ennek keretei között a vezetési, tervezési, ellenőrzési, mérési, értékelési feladatok végrehajtását. Szabályozza az intézményben vezetői feladatokat ellátók, továbbá a pedagógus munkakörben foglalkoztatottak teljesítményértékelésének szempontjait és az értékelés rendjét. Rögzíti a teljes körű intézményi önértékelés periódusát, módszereit és a fenntartói minőségirányítási rendszerrel való kapcsolatát.

Javaslom, hogy a táblázat Megfelelőség rovatában rögzített észrevételek alapján egészítsék ki a Minőségirányítási Programot.

Budapest, 2010. június 5.


Pertl Gábor
közoktatási szakértő



FIT-jelentés :: 2009

Intézményi jelentés

10. évfolyam

Bibó István Alternatív Gimnázium és Szakközépiskola

8380 Hévíz, Park u. 9.

OM azonosító: 037640



OKTATÁSI ÉS KULTURÁLIS MINISZTERIUM



Oktatási Hivatal

Létszám adatok

A telephelyek kódtáblázata

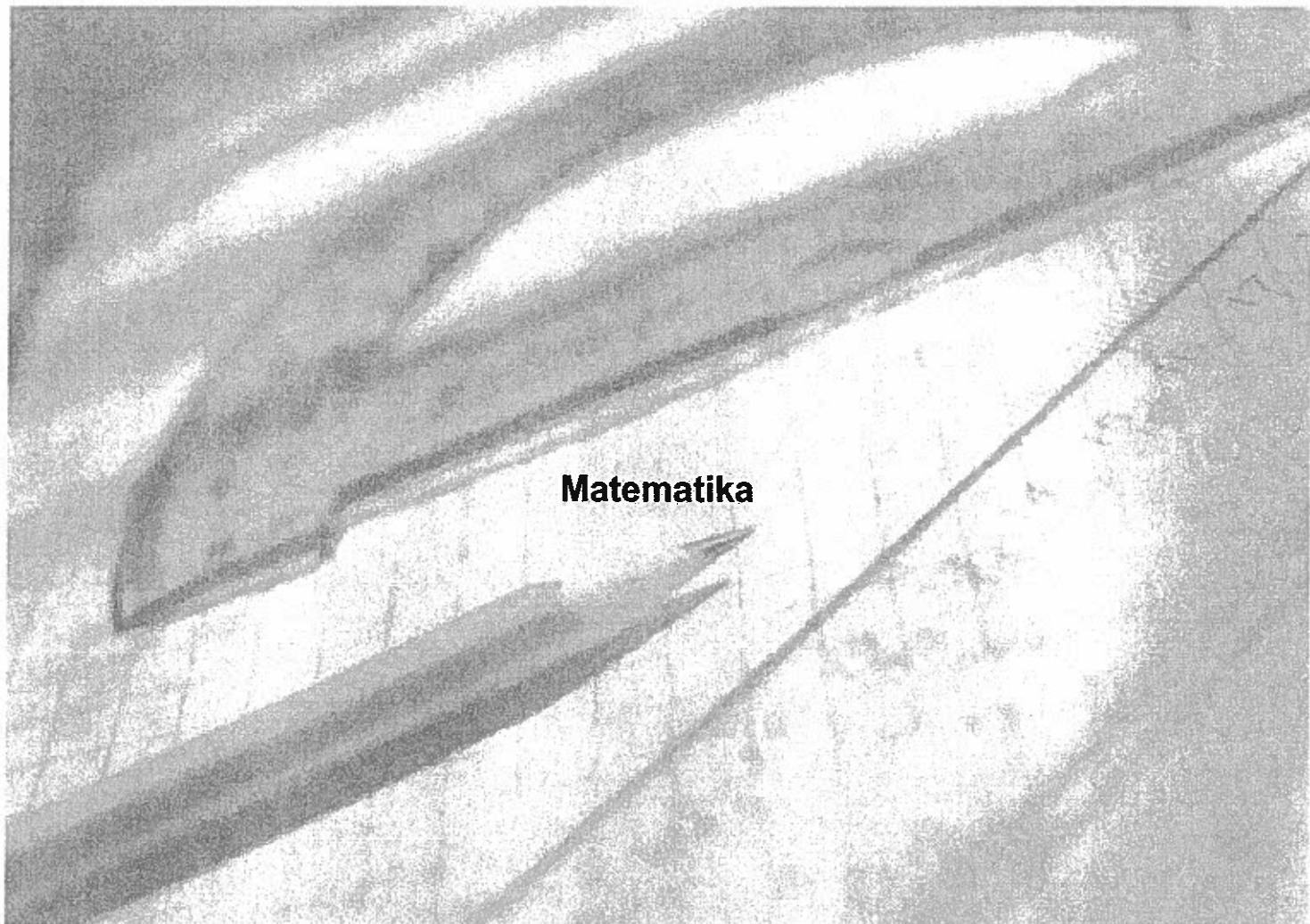
A	001 - Bibó István Alternatív Gimnázium és Szakközépiskola (4 évfolyamos gimnázium) (8380 Hévíz, Park u. 9.)
---	--

Az intézmény létszámadatai a 10. évfolyamon

A telephely kódja	Képzési típus	Tanulók száma					
		Összesen	SNI tanulók	Mentesült tanulók	HHH tanulók	Jelentésre jogosult tanulók	A jelentésben szereplők
A	4 évfolyamos gimnázium	57	1	0	0	56	56
Összesen		57	1	0	0	56	56

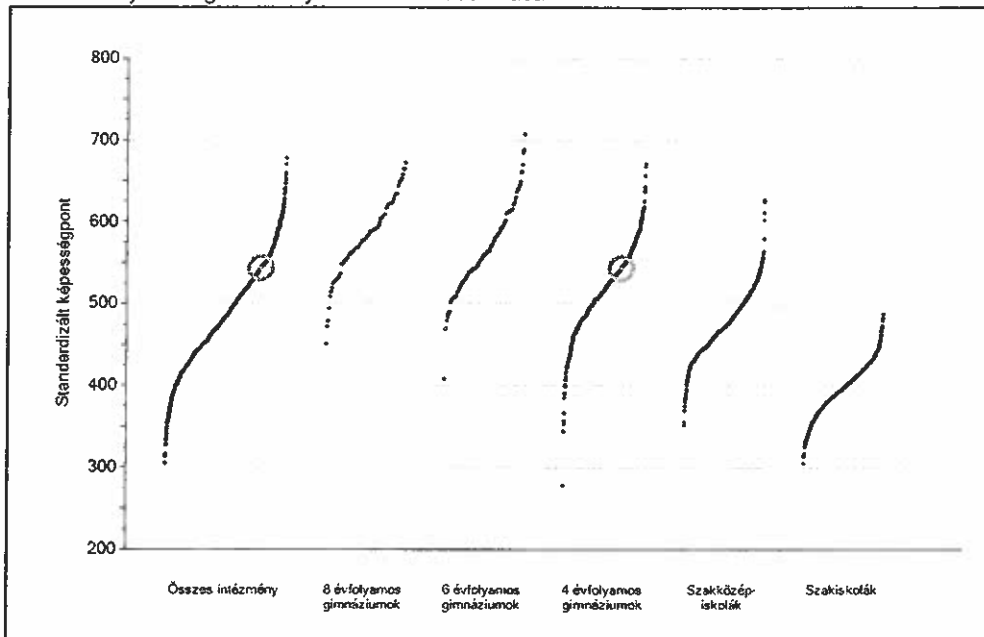
A Tanulói háttérkérdőívre és a családháttér-indexre vonatkozó létszám adatok

A telephely kódja	Képzési típus	Tanulók száma			A telephelynek van-e CSH-indexe?
		Összesen	Tanulói kérdőívet kitöltötte	Van CSH-indexe	
A	4 évfolyamos gimnázium	57	45	42	Nincs
Összesen		57	45	42	

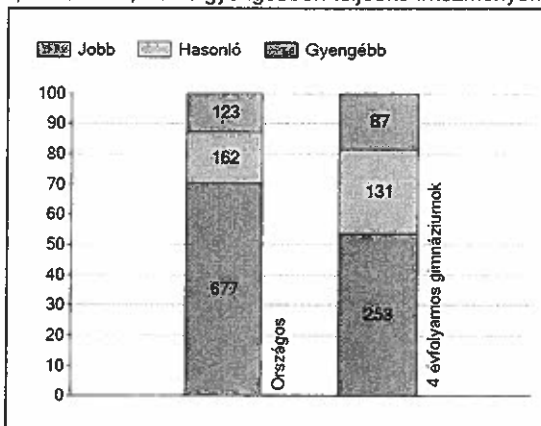


1 Átlageredmények

Az intézmények átlageredményeinek összehasonlítása



A szignifikánsan jobban, hasonlóan, illetve gyengébben teljesítő intézmények száma és aránya (%)



A tanulók átlageredménye és az átlag megbízhatósági tartománya (konfidencia-intervalluma)

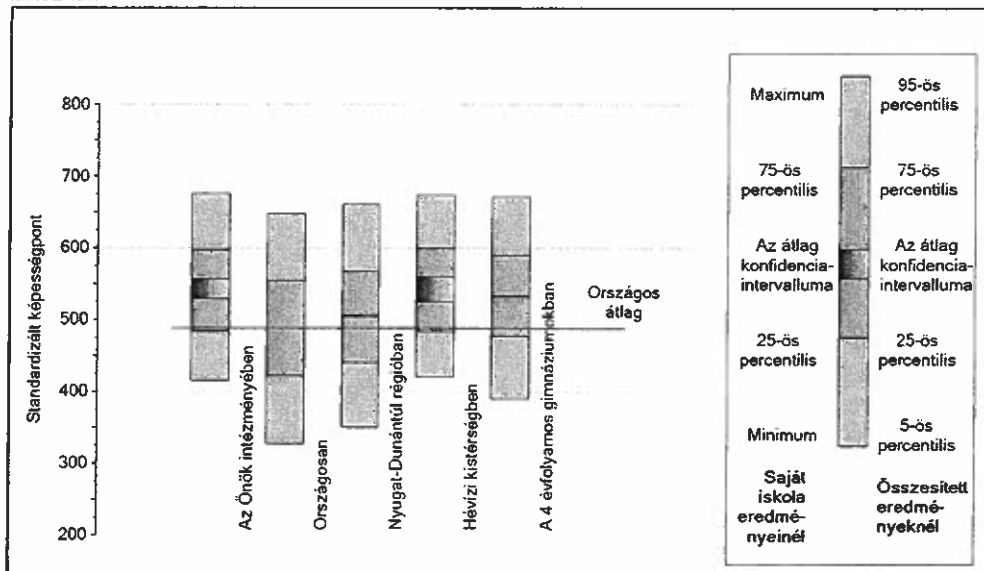
Az Önök Intézményében	544 (530;557)
Országosan	489 (488;489)
8 évfolyamos gimnáziumokban	588 (586;589)
6 évfolyamos gimnáziumokban	572 (570;574)
4 évfolyamos gimnáziumokban	534 (533;534)
Szakközépiskolákban	483 (483;484)
Szakiskolákban	398 (397;399)

Matematika

2

A képességeloszlás néhány jellemzője

A tanulók képességeloszlása az Önök intézményében és azokban a részpopulációkban, amelyekbe Önök is tartoznak



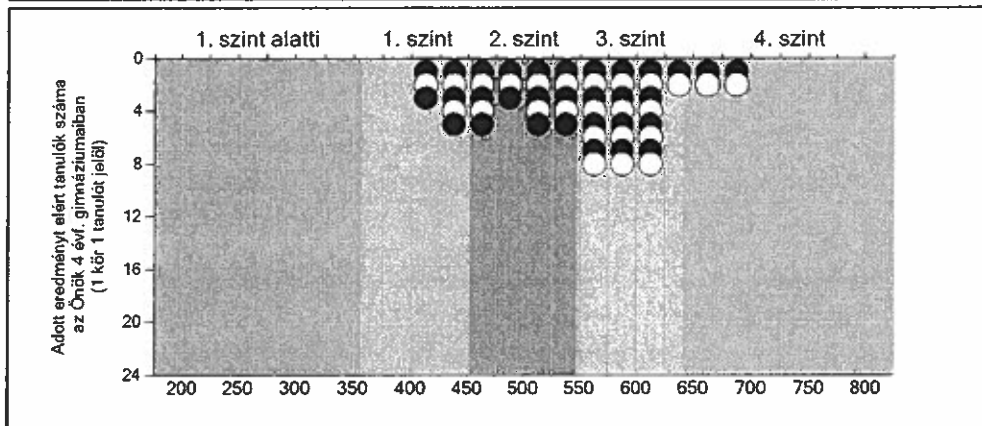
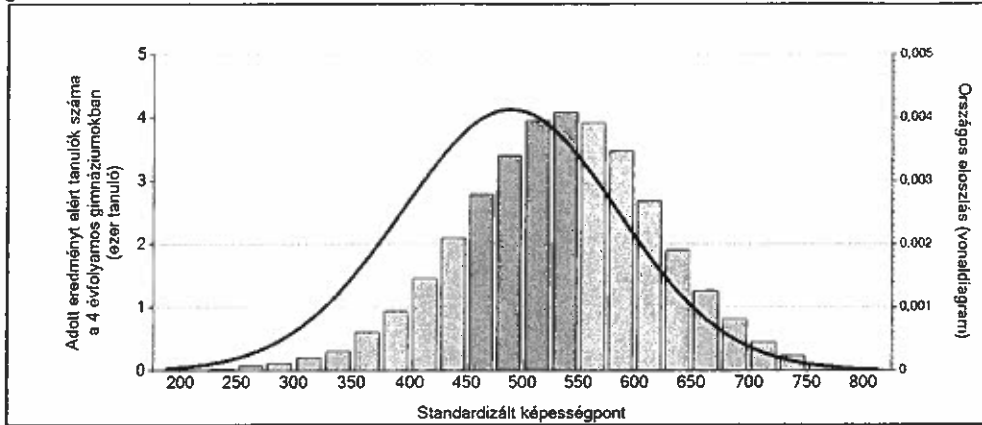
A tanulók képességeloszlása az egyes részpopulációkban

	Min / 5-ös perc.	25-ös perc.	Átlag	(konf. int.)	75-ös perc.	Max. / 95-ös perc.
Az Önök intézményében	415	485	544	(530;557)	599	677
Országosan	328	422	489	(488;489)	555	648
Nyugat-Dunántúl régióban	350	441	505	(504;506)	567	661
Hévízi kistérségben	421	484	544	(526;561)	601	674
A 4 évfolyamos gimnáziumokban	391	478	534	(533;534)	591	672

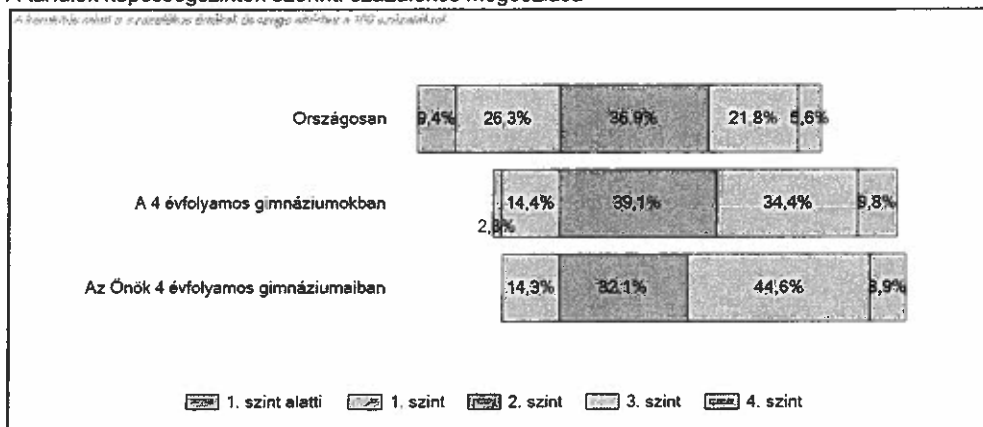
Matematika

3 Képességeloszlás

Az országos eloszlás, valamint a tanulók eredményei a 4 évfolyamos gimnáziumokban és az Önök 4 évfolyamos gimnáziumaiban



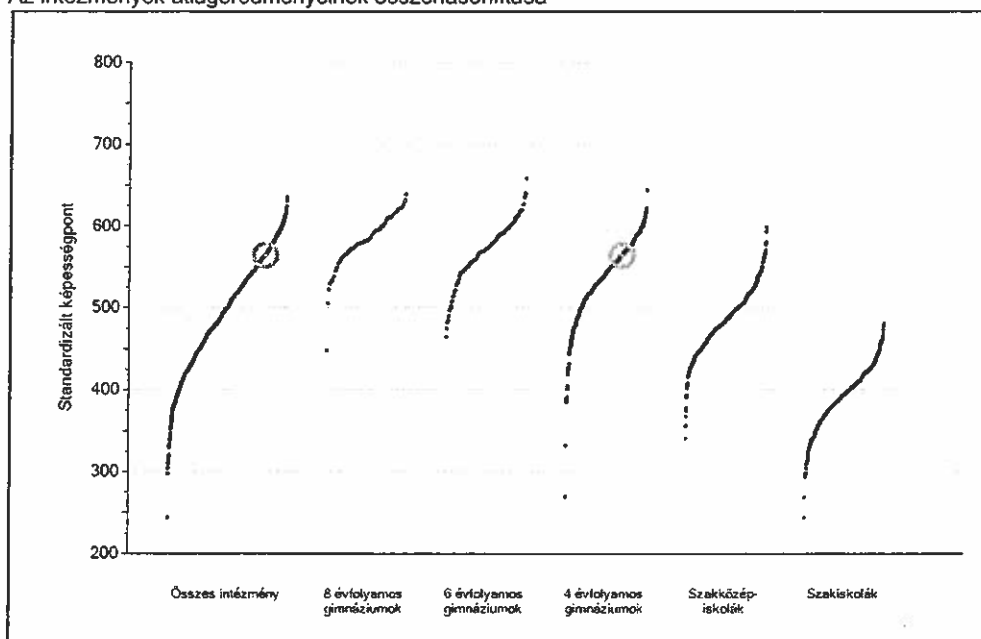
A tanulók képességszintek szerinti százalékos megoszlása



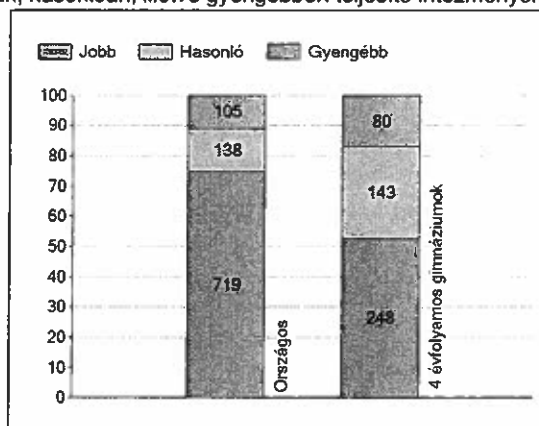


1 Átlageredmények

Az intézmények átlageredményeinek összehasonlítása



A szignifikánsan jobban, hasonlóan, illetve gyengébben teljesítő intézmények száma és aránya (%)



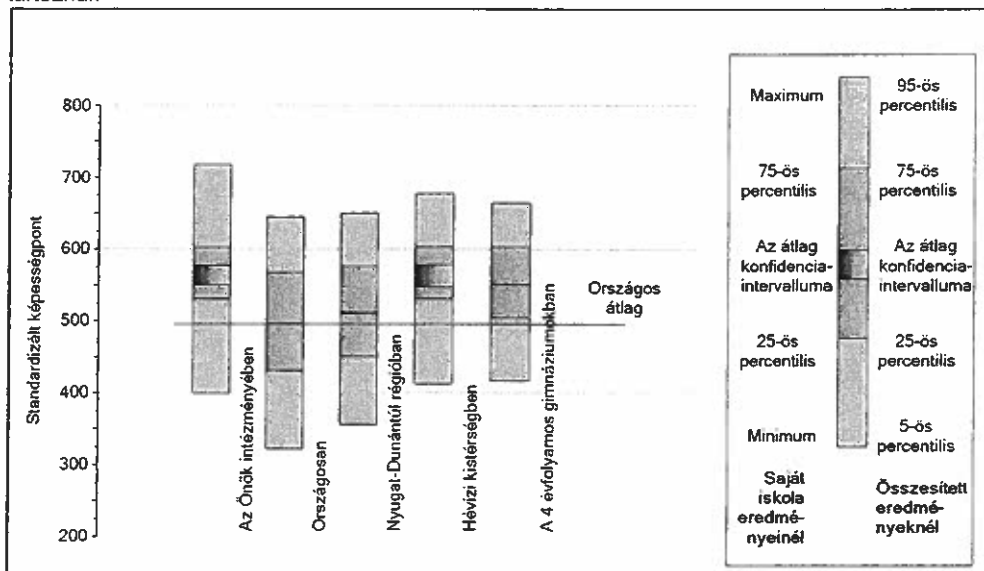
A tanulók átlageredménye és az átlag megbízhatósági tartománya (konfidencia-intervalluma)

Az Önök Intézményében	564 (551;578)
Országosan	496 (495;496)
8 évfolyamos gimnáziumokban	586 (584;588)
6 évfolyamos gimnáziumokban	576 (575;578)
4 évfolyamos gimnáziumokban	551 (550;551)
Szakközépiskolákban	491 (491;492)
Szakiskolákban	392 (391;392)

Szövegértés

2 A képességeloszlás néhány jellemzője

A tanulók képességeloszlása az Önök intézményében és azokban a részpopulációkban, amelyekbe Önök is tartoznak



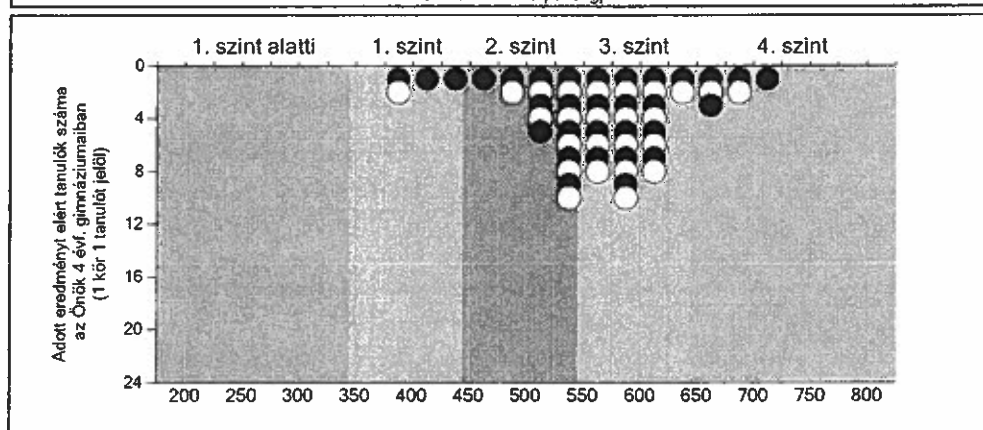
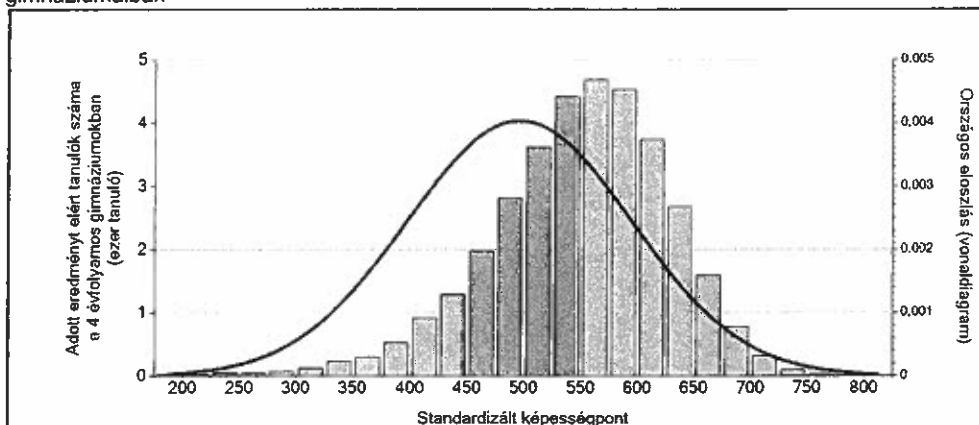
A tanulók képességeloszlása az egyes részpopulációkban

	Min. / 5-ös perc.	25-ös perc.	Átlag	(konf. int.)	75-ös perc.	Max. / 95-ös perc.
Az Önök intézményében	399	531	564	(551;578)	603	717
Országosan	322	431	496	(495;496)	568	645
Nyugat-Dunántúl régióban	355	450	511	(510;512)	577	650
Hévízi kistérségben	413	530	564	(547;579)	604	677
A 4 évfolyamos gimnáziumokban	416	505	551	(550;551)	604	665

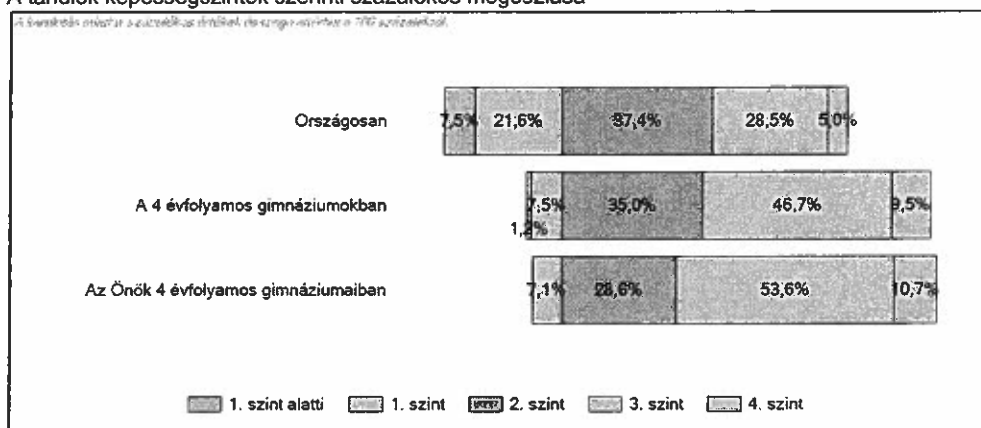
Szövegezés

3 Képességeloszlás

Az országos eloszlás, valamint a tanulók eredményei a 4 évfolyamos gimnáziumokban és az Önök 4 évfolyamos gimnáziumaiban



A tanulók képességszintek szerinti százalékos megoszlása



Szövegértés