

Hévíz Balaton Airport Kft.



2016. első félévi üzleti jelentés

TARTALOMJEGYZÉK

A Hévíz-Balaton repülőtér turisztikai jelentősége	3.
A repülőtér 2016. első félévi forgalma, célállomásai	4.
Utasforgalom	4.
A Hévíz-Balaton Airport Kft. 2016. első félévi gazdálkodása mellékletek → mérleg „A” változat → Eredménykimutatás → Főkönyvi kivonat → Független könyvvizsgálói jelentés	5.
A Hévíz-Balaton Airport Kft. 2016 első félévi pénzügyi teljesítménye a belső analitikus nyilvántartások alapján	6-10
A Hévíz-Balaton Airport Kft. 2016. első félévet érintő támogatásai	11.

A Hévíz-Balaton repülőtér turisztikai jelentősége:

A repülőtér 100 km-es körzetében megtalálható Hévíz, Zalakaros, Sárvár, valamint Bükfürdő, mely városok vendégforgalmának jelentős része külföldről érkező, átlag 10 napos tartózkodási idővel bíró gyógyvendég.

10 km-re a repülőtértől a Balaton térsége a nyári időszakban szezonálisan jelent keresletet az üdülővendégek irányából. A térség két legjelentősebb vendégforgalmat lebonyolító városa Siófok és Balatonfüred. A Balaton külföldi vendégforgalmának legnagyobb része szintén Németországból utazik a térségbe, így számukra is kedvező alternatíva a légi közlekedés.

A régióba érkező vendégek számának növeléséhez és nemzetiségi összetételének további szélesítéséhez elengedhetetlen egy nemzetközi repülőtér. A légitársaságok statisztikai egyértelműen mutatják, hogy a repülés egyre több ember számára válik napról napra elérhetővé, és ezen közlekedési ágazat egyre nagyobb szerepet játszik a turizmus fejlesztésében.

A célállomásra (jelen esetben Hévíz) érkezők költségéből elsősorban közvetlenül és közvetve is részesülnek az alábbiak:

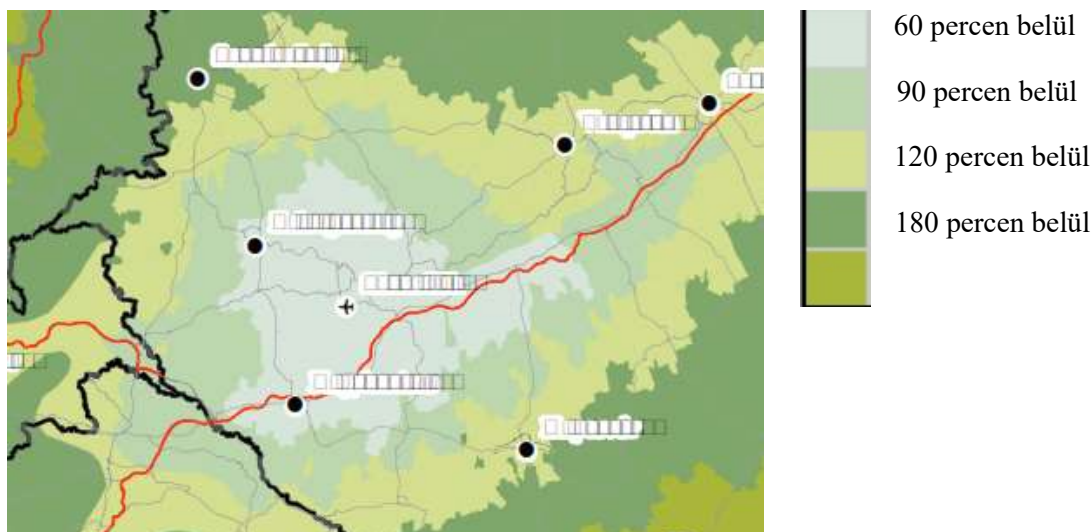
Közvetlenül:

- ➔ Szálláshely-szolgáltatók
- ➔ Vendéglátóhelyek
- ➔ Kiskereskedők (élelmiszer és ajándék)
- ➔ Szabadidős tevékenységek
- ➔ Közlekedési vállalkozások és
- ➔ Vonzerők (pl. fürdőszolgáltatások, múzeumok, állatpark) üzemeltetői, illetve

▪ Közvetve:

- ➔ Önkormányzati adóbevételek (pl. idegenforgalmi adó és az ahhoz kapcsolódó állami kiegészítés vagy iparüzési adó mértéke) formájában
- ➔ A kapcsolódó vállalkozások által foglalkoztatottak száma alapján
- ➔ A turisztikai szolgáltatók és a vonzerők üzemeltetőinek beszállítói kapcsolatait vizsgálva (főként azokat, amelyek forgalomarányosan változnak).

A repülőtér közvetlen környezetére valamint a központi költségvetésre gyakorolt hatását egy külön tanulmány vizsgálja.



A repülőtér 2016. első félévi forgalma, célállomásai:

A Hévíz-Balaton repülőtérrel 2016 első félévében az alábbi városokba/városokból közlekedtek rendszeresen légi járatok

- ➔ Moszkva (csak újívi charter járatok, 2016-os járatok a második félévtől indultak)
- ➔ Frankfurt
- ➔ Düsseldorf
- ➔ Berlin
- ➔ Hamburg
- ➔ Erfurt
- ➔ Lipcse
- ➔ Drezda
- ➔ Friedrichshafen (06.18.-ig)
- ➔ Antalya (kiutazó charter)

	Év	2015/I.félév	2016/I.félév
Statistikai forgalom	Érkezett gépek száma-külföld	246	317
	Érkezett gépek száma-belföld	73	102
	Indult gépek száma-külföld	264	303
	Indult gépek száma-belföld	55	115
	T/G darabszám	107	150
	Összes gépszám	325	421
	Összes műveletszám	1601	1888
	Érkezett személyzet száma	642	714
	Indult személyzet száma	641	715
	Összes személyzet száma	1283	1429
	Érkezett utasok száma	3462	3173
	Indult utasok száma	3490	3016
	Összes utas (kereskedelmi és magán)	6952	6189
	Érkezett áru (kg)	0	0
	Indult áru (kg)	9293	11268
	Összes árumozgás (kg)	9293	11268

A repülőtér 2016 első félévében **5283** nagygépes kereskedelmi utas fordult meg. A sport és üzleti célú repülések utasaival együtt összesen **6189** fő volt a repülőtér forgalma. Ehhez még hozzájön a sport, áruszállító és az üzleti célú repülések személyzete, akik szintén jellemzően eltöltenek itt 1 vagy több napot.

A repülőtér teljes személyforgalma **2016 első félévében** a személyzetekkel együtt összesen: **7618 fő** volt.

Ez 617 fős forgalom elmaradás a 2015 első félévi forgalomhoz viszonyítva.

A forgalomcsökkenés okai:

A repülőtér 2016-os úticél bővülés tervezetében szerepelő moszkvai járat csak a második félév elejétől indult, így az első félévre forgalmonnövelő hatást nem gyakorolt.

A kiutazó antalyai charter járatok telítettsége a járatok elindulása előtt a tavalyi foglaltságnál jóval kedvezőbb mértéket mutatott, azonban a sajnálatos törökországi események, sorozatos robbantások miatt a növekedés megtorpant, majd az újabb terrorcselekmények hatására sorozatos lemondások következtek. Ezen okok miatt az utazási előbb a járat a debreceni járattal összevonta, majd a további lemondások miatt a járatok felfüggesztésére kényszerült több más járat között ez a sármelléki kiindulást is érintette.

A Frankfurton kívüli németországi járatokat teljesítő FlyVLM légitársaság 06. 18.-án teljesített utoljára járatot, 06. 22.-én a társaság csődöt jelentett. A járatokat a Cseh CSA vette át, de ők a Friedrischafen járatot nem repülik, így ezen állomás a további charterláncból kimaradt.

A németországi járatok telítettsége a frankfurti állomás kivételével mindenhol csökkent. A frankfurti növekedést ezt ellensúlyozni nem tudta.

A sport és üzleti célú repülés forgalma az előző évekhez hasonlóan növekedést mutat. Egyre több magángéppel rendelkező pilóta illetve vállalkozás választja/használja repülőtérünk. Azonban ezen forgalom növekedése se tudja ellensúlyozni a törökországi illetve a Német forgalom kiesését

A Hévíz-Balaton Airport Kft. 2016 első félévi gazdálkodása:

A Hévíz-Balaton Airport Kft. 2016 évi gazdálkodási adatai jelen beszámoló mellékleteként kerülnek benyújtásra az alábbiak szerint:

- ➔ **Mérlege „A” változat**
- ➔ **Eredmény kimutatás**
- ➔ **Főkönyvi kivonat**
- ➔ **Független könyvvizsgálói jelentés**

A Hévíz-Balaton Airport Kft. 2016 első félévi pénzügyi teljesítménye a belső analitikus nyilvántartások alapján.

(Jelen táblázatok minden, a repülőtér működése során felmerült és könyvelésre került befogadott és kiállított számlát tartalmaznak)

Bevételek 2016 első félév

Bevételek	Január		Február		Március		Április		Május		Június		Összesen	
	TERV	TÉNYLEGES	TERV	TÉNYLEGES	TERV	TÉNYLEGES	TERV	TÉNYLEGES	TERV	TÉNYLEGES	TERV	TÉNYLEGES	TERV	TÉNYLEGES
	Nettó	Nettó	Nettó	Nettó	Nettó	Nettó	Nettó	Nettó	Nettó	Nettó	Nettó	Nettó	Nettó	Nettó
Lufthansa-FRA	0	0	0	0	0	0	1 869 672	2 164 776	2 186 802	2 143 366	2 210 672	2 268 194	6 267 146	6 576 336
VLM/CSA-DUS	0	0	0	0	0	0	1 302 930	1 002 507	1 678 030	1 400 527	1 695 080	1 579 855	4 676 040	3 982 889
VLM-FDH	0	0	0	0	0	0	1 319 980	1 088 111	1 319 980	1 304 419	1 337 030	1 255 592	3 976 990	3 648 122
VLM/CSA-SXF	0	0	0	0	0	0	659 990	693 263	830 490	788 076	762 290	867 611	2 252 770	2 348 950
VLM/CSA-HAM	0	0	0	0	0	0	602 020	366 036	837 310	808 686	847 540	848 105	2 286 870	2 022 828
ZRH	0	0	0	0	0	0	0	0	0	0	0	0	0	0
Germania	0	0	0	0	0	0	0	0	1 889 760	1 869 540	2 203 480	2 293 659	4 093 240	4 163 199
UTAir-VKO	0	3 337 511	0	0	0	0	0	0	0	0	1 330 210	0	1 330 210	3 337 511
Freebird-AYT	0	0	0	0	0	0	0	0	0	0	3 306 150	2 732 928	3 306 150	2 732 928
Egyéb repülés	2 724 000	2 687 367	422 000	1 090 891	4 200 000	993 017	1 678 000	1 788 343	1 500 000	2 436 023	2 400 000	3 158 589	12 924 000	12 154 230
Bérleti díj	891 347	1 145 677	1 345 311	902 051	866 852	2 005 987	2 063 127	1 222 494	1 268 895	881 531	1 577 458	1 777 553	8 012 990	7 935 293
Egyéb bevétel	0	0	0	0	0	0	0	0	0	0	0	65 000	0	65 000
Összesen	3 615 347	7 170 555	1 767 311	1 992 942	5 066 852	2 999 004	9 495 719	8 325 530	11 511 267	11 632 168	17 669 910	16 847 087	49 126 406	48 967 286

Kereskedelmi Üzemanyag eladás

Bevételek	Január		Február		Március		Április		Május		Június		Összesen	
	TERV	TÉNYLEGES	TERV	TÉNYLEGES	TERV	TÉNYLEGES	TERV	TÉNYLEGES	TERV	TÉNYLEGES	TERV	TÉNYLEGES	TERV	TÉNYLEGES
	Nettó	Nettó	Nettó	Nettó	Nettó	Nettó	Nettó	Nettó	Nettó	Nettó	Nettó	Nettó	Nettó	Nettó
Üzemanyag	4 300 000	3 019 221	0	879 577	6 490 000	631 192	6 200 000	4 186 120	5 000 000	6 822 573	7 300 000	8 724 006	29 290 000	24 262 689

Üzemi bevételek éves alakulása:

A Kft. 2016 első félévi, üzemanyag eladástól mentes, üzleti bevételei a tervezett **49.126.406.- forint** helyett, attól **159.120.- forinttal** elmaradva **48.967.286.- forint**ra teljesült.

A Németországból érkező járatok, célállomások közti eltolódásokkal, de összességében a tervezetnél némileg kevesebb bevételt hoztak. Ez részben köszönhető a légitársaság és ezzel összefüggésben a repülőgép típusváltásnak, melynek kisebb a felszálló tömege és így a repülőtéren valamint kiszolgálási díjai is.

Szintén kevesebb bevétel származott a kiutazó Török charterekből, mely elsősorban az elutazott utasok számának csökkenéséből ered.

A tervezettől némileg elmaradva, kevesebb bevételt jelentettek a sport, magán és üzleti célú egyéb repülésekből származó bevételek. Az Orosz piac kiesése itt is éreztette hatását, ugyanis az prémium kategóriás magán és üzleti célú repülések már tavaly is csökkenő tendenciát mutattak Oroszország irányából. Ugyan a kereskedelmi forgalom újra indult, azonban a magáncélú utazásban ez a növekedés még nem indult el.

Kereskedelmi üzemanyag eladás:

A repülőtér üzemanyag forgalmazásának tervezettől történő elmaradása elsősorban az üzemanyag árának további csökkenésével magyarázható. A korábbi eladási árainkat, összhangban a beszerzési árak csökkenésével, mérsékelnünk kellett, fenntartva a korábbi haszonkulcsot.

Kiadások 2016 első félév.

Költségek	Január		Február		Március		Április		Május		Június		Összesen I. félév	
	TERV	TÉNYLEGES	TERV	TÉNYLEGES	TERV	TÉNYLEGES	TERV	TÉNYLEGES	TERV	TÉNYLEGES	TERV	TÉNYLEGES	TERV	TÉNYLEGES
	nettó	nettó	nettó	nettó	nettó	nettó	nettó	nettó	nettó	nettó	nettó	nettó	nettó	nettó
Humán	4 535 000	4 387 883	4 371 000	4 554 423	8 622 620	4 344 007	5 445 000	5 062 912	4 600 000	4 745 911	6 160 000	6 858 424	33 733 620	29 953 560
Alvállalkozók, szakértők	286 000	198 750	251 000	181 000	251 000	181 000	311 000	541 000	477 000	368 000	457 000	387 750	2 033 000	1 857 500
Őrzés védelem	7 020 200	7 020 200	7 020 200	7 020 200	7 020 200	14 040 400	7 020 200	7 020 200	7 020 200	7 020 200	7 020 200	7 020 200	42 121 200	49 141 400
Légiforgalmi szolgáltató	2 750 000	2 750 000	2 750 000	2 750 000	2 750 000	2 750 000	2 750 000	2 750 000	2 750 000	2 750 000	2 750 000	2 750 000	16 500 000	16 500 000
Meteo	175 000	0	175 000	526 800	175 000	175 600	295 000	175 600	295 000	175 600	295 000	175 600	1 410 000	1 229 200
Ügyvéd, ügyvitel	372 000	363 500	372 000	352 500	372 000	386 000	372 000	357 000	372 000	534 500	372 000	368 000	2 232 000	2 361 500
Bérleti díj terület, létesítmény	3 000 000	3 000 000	3 000 000	3 000 000	3 000 000	3 000 000	3 000 000	3 000 000	3 000 000	3 000 000	3 000 000	3 000 000	18 000 000	18 000 000
Eszközbérletek	1 000 000	1 235 630	690 000	684 399	690 000	682 137	690 000	688 362	690 000	691 448	690 000	686 591	4 450 000	4 668 567
Biztosítás	0	0	365 000	1 615 170	1 692 000	12 522	0	0	365 000	345 000	1 692 000	1 259 562	4 114 000	3 232 254
Hatóság	102 000	47 000	47 000	47 000	921 000	71 000	243 000	47 000	83 000	47 000	71 000	71 000	1 467 000	330 000
Közmű	1 990 000	1 645 944	2 100 000	1 730 814	1 700 000	1 447 478	1 165 000	1 224 915	1 360 000	635 851	1 450 000	1 472 461	9 765 000	8 157 463
Karbantartás, fenntartás	1 373 000	1 150 491	1 875 000	525 450	3 943 000	1 509 639	7 908 400	2 204 845	3 650 000	943 236	3 505 000	734 222	22 254 400	7 067 883
Adminisztráció	309 540	492 103	277 540	343 249	392 540	287 233	359 540	301 296	372 040	295 858	360 040	459 014	2 071 240	2 178 752
Marketing, reklám, sales	95 000	84 690	100 000	26 455	0	48 400	100 000	269 095	1 000 000	222 334	915 000	96 300	2 210 000	747 274
Üzemanyag eszközökbe	240 000	225 909	100 000	104 966	250 000	185 210	225 000	239 666	340 000	214 562	290 000	254 654	1 445 000	1 224 967
Beszerzés	150 000	106 354	3 760 000	97 407	1 295 000	24 821	3 090 000	161 177	1 660 000	9 700	750 000	0	10 705 000	399 459
Iparűzési adó, társasági és gk. adó	15 000	0	0	0	2 049 475	1 861 831	0	186 000	150 000	0	0	18 000	2 214 475	2 065 831
Közvetített szolgáltatás	170 000	168 213	60 000	46 417	75 000	0	150 000	0	170 000	80 103	150 000	407 621	775 000	702 354
Készletezési díj	10 000	4 338	3 000	6 641	0	4 740	32 000	5 404	30 000	12 322	0	21 363	75 000	54 808
NAV vámletét	0	0	0	0	0	0	0	0	0	0	0	0	0	0
Bankköltség	0	242 457	800 000	176 995	130 000	204 078	400 000	275 526	400 000	352 010	450 000	355 138	2 180 000	1 606 204
TTL	23 592 740	23 123 462	28 116 740	23 789 885	35 328 835	31 216 097	33 556 140	24 509 997	28 784 240	22 443 636	30 377 240	26 395 900	179 755 935	151 478 977

Kereskedelmi üzemanyag beszerzés 2016 első félév

Költségek	Január		Február		Március		Április		Május		Június		I. félév	I. félév
	TERV	TÉNYLEGES	TERV	TÉNYLEGES	TERV	TÉNYLEGES	TERV	TÉNYLEGES	TERV	TÉNYLEGES	TERV	TÉNYLEGES	TERV	TÉNYLEGES
	nettó	nettó	nettó	nettó	nettó	nettó	nettó	nettó	nettó	nettó	nettó	nettó	nettó	nettó
Kereskedelmi üzemanyag beszerzés	3 500 000	3 909 584	0	0	5 000 000	2 988 489	5 700 000	0	4 700 000	6 742 936	6 000 000	5 306 332	24 900 000	18 947 341

Üzemi kiadások éves alakulása:

A Kft. 2016 első félévi, üzemanyag beszerzéstől mentes, üzleti kiadásai a tervezett **179.755.935.- forint** helyett, attól **28.276.958.- forinttal** kedvezőbben, **151.478.977.- forint**ra teljesült.

Jelentősebb többlet kiadások a tervezethez képest:

- ➔ **Órzs védelem:** Az árak a korábbi évekhez képest nem változtak, de megváltozott a számlázás dátumokkal kapcsolatos rendje, így az analitikus nyilvántartásban, mely nem a könyvelői szempontokat követi, március hónapra 2 számla került feljegyzésre. Azonban ez a könyvelésben természetesen megfelelő helyre kerül, így ez nem valós többletköltség.
- ➔ **Ügyvéd, ügyvitel:** Könyvelő iroda általi, az alapszerződés kereteibe nem tartozó adatszolgáltatás díja
- ➔ **Eszközbérletek:** A januári Orosz charter járatokhoz jégtelenítő bérlete vált szükségessé a teljes charter időszakra (10 nap).

➔

Megtakarítások:

A 2016 első félévi üzemelés során a korábbi évekhez hasonlóan, bizonyos beszerzéseket és karbantartásokat elcsúsztattunk likvid helyzetünk miatt, valamint költségeinket minden szinten a lehetséges legminimálisabb szintre vittük, a repülésbiztonsági szempontok figyelembe vétele mellett.

2016 első félév üzemi eredmény analitika alapján

C	Január		Február		Március		Április		Május		Június		Összesen I. félév	
	TERV	TÉNYLEGES	TERV	TÉNYLEGES	TERV	TÉNYLEGES	TERV	TÉNYLEGES	TERV	TÉNYLEGES	TERV	TÉNYLEGES	TERV	TÉNYLEGES
Bevétel	3 615 347	7 170 555	1 767 311	1 992 942	5 066 852	2 999 004	9 495 719	8 325 530	11 511 267	11 632 168	17 669 910	16 847 087	49 126 406	48 967 286
Kiadás	23 592 740	23 123 462	28 116 740	23 789 885	35 328 835	31 216 097	33 556 140	24 509 997	28 784 240	22 443 636	30 377 240	26 395 900	179 755 935	151 478 977
Eredmény	-19 977 393	-15 952 907	-26 349 429	-21 796 943	-30 261 983	-28 217 093	-24 060 421	-16 184 467	-17 272 973	-10 811 467	-12 707 330	-9 548 813	-130 629 529	-102 511 691
Üzemanyagforgalmazás eredménye	800 000	-890 363	0	879 577	1 490 000	-2 357 297	500 000	4 186 120	300 000	79 637	1 300 000	3 417 674	4 390 000	5 315 348
Eredmény	-19 177 393	-16 843 271	-26 349 429	-20 917 366	-28 771 983	-30 574 390	-23 560 421	-11 998 347	-16 972 973	-10 731 830	-11 407 330	-6 131 139	-126 239 529	-97 196 343

A repülőtér üzemi tevékenységéből eredő első féléves eredménye a tervezetnél kedvezőbben alakult köszönhetően a kiadások visszafogásának, azonban ezen költségek szükségszerűsége továbbra is fennáll.

Az üzemi eredmény **nem** tartalmazza a támogatásokból származó bevételeket, így nem egyezik meg a féléves eredménykimutatással.

Hévíz -Balaton Airport Kft. 2016 első félévét érintő támogatásai

Szerződés száma	Szerződés dátuma	Támogatás összege	Támogatást nyújtó	Folyósítás dátuma	Megjegyzés
KGO/143-56/2015	2016.01.04	25.000.000,-	Hévíz Város Önkormányzata	2016.01.08	2015. évre elszámolva a teljes összeg: 50.000.000,- Ft
		25.000.000,-		2016.02.01	
1. Sz. szerződés módosítás (KGO/143-56/2015 módosítása)	2016.05.06	31.000.000,-	Hévíz Város Önkormányzata	2016.05.11	2015. évre elszámolva 16.000.000,- Ft 2016. évre elszámolva 15.000.000,- Ft


Benkő Attila
 Ügyvezető Igazgató
 Hévíz-Balaton Airport Kft.

HÉVÍZ-BALATON AIRPORT Kft.
 8380 Hévíz, Kossuth L. u. 1.
 Cg.: 20-09-072648
 Adószám: 23923810-2-20
 1.

Sármellék, 2016. augusztus 15.